



Hospitality met monumentale allure

Het historische Statenzaalcomplex is succesvol getransformeerd tot de Staatsman, een gastvrije oase in de drukste winkelstraat van Zwolle.

In de Staatsman ben je omringd door de rijke geschiedenis van het Statenzaalcomplex. Dit Rijksmonument aan de Diezerstraat werd eind 19e eeuw gebouwd voor het provinciebestuur, dat er tot 1973 gebruik van maakte. Daarna had het verschillende functies, tot er in 2016 een herbestemmingstraject van start ging. Na een uitgebreide renovatie en restauratie is het gebouw getransformeerd tot Hotel en Grand Café de Staatsman en Hostel het Archief. 19 het atelier architecten paste de nieuwe functies zorgvuldig in het monumentale casco in: het grand

café kwam op de begane grond aan de Diezerstraat, de hotelkamers in de voormalige werkkamers en dienstwoning. Het hostel is gehuisvest in het archiefgebouw, dat in 1930 aan de achterzijde was toegevoegd. De Statenzaal en bijbehorende Koffiekamer bieden nu ruimte aan culturele evenementen.

Neogotiek

Het Statenzaalcomplex bestaat uit vier gebouwdelen rondom een binnenhof. Drie hiervan hebben een monumentale status,



Opdrachtgever **Gemeente Zwolle**
Architect **19 het atelier architecten**
Interieurontwerp grand café **Ingrid van der Veen**
Initiatiefnemer **De Staatsman**
Interieurbouw **Van der Plas Meubel & Project**
Interieurbouw Grand Café **Inris**
Historisch onderzoek **Bert Jonker**
Restauratie- en decoratieschilderwerk **Art – Decor**
Decoratieschilder Grand Café **Eddy Dijkslag**
Vloerafwerking **Hovek**
Wandafwerking **Berghtec**
Verlichting en sanitair **Breman**
Installatieadviseur **ABT**
Constructeur **Alferink van Schieveen**
Aannemer **Prins Bouw**

het vierde is nieuwbouw, toegevoegd door 19 het atelier. Alle vier de delen zijn opgetrokken in rode baksteen. Het hoofdblok aan de Diezerstraat is het voormalig Provinciehuis met op de verdieping de Statenzaal, gebouwd in 1897-1898 in neogotische stijl naar ontwerp van rijksbouwmeester Jacobus van Lokhorst.

De hoofdingang in het naastgelegen gebouwdeel was vanwege zijn drie stoeptreden niet toegankelijk voor minder validen, daarom is er bij de transformatie een lift in het straatwerk verzonken. Eenmaal binnen word je verrast door de schitterende beschilderingen van plafond en wanden. Een groot verschil met de situatie voorafgaand aan de verbouwing, toen veel van de decoraties in het pand bedekt waren met lagen verf. “Dat begon al bij de entree”, zegt Ruben Klinkenberg, architect bij 19 het atelier. “Afgezien van het plafond was alles hier witgeschilderd. Volgens kleurdeskundige Bert Jonker leek het plafond daardoor te zwaar voor de wanden. We hebben op basis van archieftekeningen een reconstructie kunnen maken.”

Oud en nieuw

Naast de zichtbare ingrepen in het complex, zoals het restaureren en reconstrueren van decoratieve vloer- wand- en plafdrafwerkingen, is er ook veel ‘onzichtbaar’ werk verzet. Er waren structurele aanpassingen nodig en het pand moest verduurzaamd worden. Klinkenberg: “We hebben de fundering hersteld, de centrale trap in de entreehal was al aan het

FOTO LINKS

Het Statenzaalcomplex bestaat uit vier gebouwdelen rondom een binnenhof. Drie hiervan hebben monumentale status, het vierde is nieuwbouw, toegevoegd door 19 het atelier architecten.

FOTO BOVEN

Het hoofdblok aan de Diezerstraat is het voormalig Provinciehuis met op de verdieping de Statenzaal, gebouwd in 1897-1898 in neogotische stijl.

FOTO ONDER

Een van de structurele aanpassingen was het herstel van de fundering: de hier afgebeelde centrale trap in de entreehal begon al te verzakken.



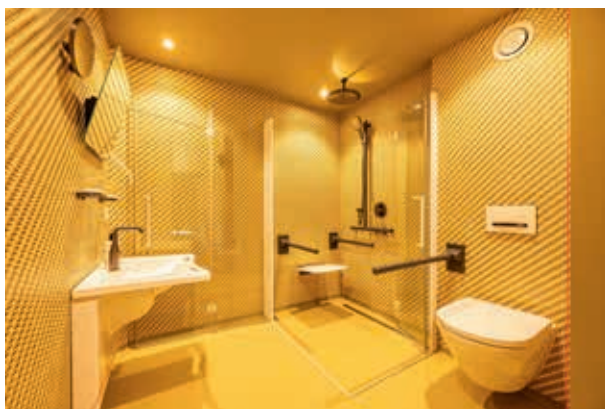


FOTO LINKSBOVEN

De kamer voor minder validen heeft een aangepaste badkamer.

FOTO RECHTSBOVEN

Het gebouw is rolstoeltoegankelijk gemaakt. Op de begane grond is een hotelkamer voor minder validen, die ook als standaard kamer gebruikt kan worden.

FOTO MIDDEN

Bij het interieurontwerp van de ruimtes is uitgegaan van het bestaande; de hotelkamers kregen dan ook ieder een eigen karakter, zoals deze voormalige kamer van de commissaris van de koningin.

FOTO ONDER

De wandbedekking en stoffering van de kamers is uitgezocht op basis van de kleuren in de plafonds.

verzakken. Het pand is verduurzaamd, met minimale materiële en visuele impact van de maatregelen. Het gebouw heeft een nieuwe klimaatinstallatie, en we hebben op de meeste plekken het glas vervangen door monumentenglas. Sommige ruimtes kregen voorzetzramen aan de buitenzijde. Bij de renovatie had iedere ruimte een andere benadering nodig, waarbij we zochten naar de juiste balans tussen oud en nieuw.”

Het gebouw is nu rolstoeltoegankelijk. “In een eerder gemaakte doorbraak konden we een lift plaatsen, en op de begane grond is een hotelkamer voor minder validen die ook als standaard kamer gebruikt kan worden.”

Eigen karakter

Vanwege de monumentale status van het gebouw is bij het interieurontwerp van de ruimtes uitgegaan van het bestaande; de hotelkamers kregen dan ook ieder een eigen karakter. Zo heeft de voormalige kamer van de commissaris van de koningin een beschilderd plafond, en een gebeeldhouwde en beschilderde schouw met betegeling. Joyce Bark, interieurarchitect bij 19 het atelier: “We hebben op basis van de kleuren in de plafonds de wandbedekking en stoffering uitgezocht. In de kamer van de commissaris van de koningin is deze diepblauw, in de aangrenzende kamer zijn het groentinten. In sommige kamers ligt een parketvloer, in andere hebben we tapijt toegepast. Het tapijt heeft een kleurverloop, waarbij het richting de wanden lichter wordt.”

Op de verdieping bevinden zich enkele kamers waarvan het interieur jaren 30 art deco kenmerken heeft, zoals de afgeronde hoeken en typerende lambriseringen. Hier is ook weer zorgvuldig op aangesloten bij de inrichting en stoffering van de



FOTO BOVEN
Op de verdieping
bevinden zich
enkele kamers
waarvan het
interieur jaren
30 art deco
kenmerken
heeft, zoals
de afgeronde
hoeken en
typerende
lambriserings.

FOTO ONDER
De meest opval-
lende ruimte in
het complex is de
Statenzaal, met
zijn rijk gedeco-
reerde plafond,
gebrandschil-
derde ramen en
wandschilderin-
gen.



kamers. Bark: “We hebben ook op de details gelet, we hebben zelfs een heel boek gemaakt met al het hang- en sluitwerk.” Sanitaire voorzieningen, pantry en kledingkasten zijn per hotelkamer in de bestaande plattegrond gevoegd. Soms in bestaande ruimtes, soms in een nieuw goudkleurig volume. Bark: “Door dit element los in de ruimte te plaatsen, hoefden we niet aan de

wanden en plafonds te komen. Om dezelfde reden hebben we voor de verlichting in alle kamers met tracks gewerkt.”

Statenzaal

De meest opvallende ruimte in het complex is natuurlijk de Statenzaal met zijn rijk gedecoreerde plafond, gebrand-





FOTO BOVEN

De Koffiekamer naast de Statenzaal. Om zo min mogelijk af te leiden van het monumentale interieur, zit de bar verborgen in een maatwerk meubel.

FOTO ONDER

Het interieur van Grand Café de Staatsman is ontworpen door Ingrid van der Veen, die zich liet inspireren door de plafondbeschildering.

schilderde ramen met daarin onder andere de wapens van Overijsselse steden en gemeenten en de wandschilderingen naar ontwerp van Jan de Quack. Hier zijn weinig zichtbare aanpassingen gedaan. Bark: "Het plafond is gereinigd en er ligt een nieuw cognac-kleurig tapijt. Voor het podium hebben we een blauw tapijt uitgezocht, passend bij de achterwand van de zaal." Om de zaal te laten voldoen aan huidige eisen voor klimatisering, is gebruik gemaakt van een zolder in de nok van het dak. Klinkenberg: "Hier zijn de installaties geplaatst, ventilatieroosters zijn zo onzichtbaar mogelijk weggewerkt waarbij de aanwezige sporingen in het plafonds zijn benut. Rondom de lichtarmaturen in het plafond hebben we een mooie ring gemaakt."

In de aangrenzende Koffiekamer is het plafond versierd met tekens uit de dierenriem. "Dit plafond is bij de restauratie heel wat tinten lichter geworden. Vanwege het cilinderglas in de ramen en het rijke beleg hebben we in deze ruimte de ramen niet geïsoleerd; wel hebben we in verband met de akoestiek de

vloeren aangepast." Om zo min mogelijk af te leiden van het monumentale interieur, zit de bar verborgen in een maatwerk meubel. In de gang die naar de Statenzaal leidt, is het toiletblok omkleed met een goudkleurige afwerking.

Historisch karakter

Op de begane grond direct onder de Statenzaal bevindt zich nu Grand Café de Staatsman. Het interieur van deze hoge ruimte is ontworpen door Ingrid van der Veen. Zij is gespecialiseerd in high-end hospitality interieurs, en liet zich voor dit project inspireren door de plafondbeschildering. Van der Veen: "Het historisch karakter van het pand is belangrijk: ik wil iets nieuws ontwerpen, maar wel met respect voor wat er was. Het eerste wat aan deze ruimte opviel, was het plafond. Het bestaat uit vier compartimenten, elk met verschillende patronen. Deze heb ik geanalyseerd op kleuren en vormen. Ik maak eerst een soort beeldbibliotheek. Als die compleet is, ga ik het interieur vormgeven uitgaande van de plattegrond en het verhaal dat ik wil vertellen. Hier werd dat laatste ingegeven door het pand." De kleuren uit het plafond liggen aan de basis van de patronen op de wanden en de grote bar. Deze is centraal in de ruimte geplaatst, tussen twee bestaande zuilen. "Tegen deze zuilen hebben we kasten gemaakt. Als je het Grand Café binnenkomt, zie je eerst een klein barretje, met daarachter een groot glazen object, als een visuele afscherming van de centrale bar." Van der Veen vroeg een kunstenaar om houten panelen te beschilderen met trompe l'oeuil tegeltableaus als afwerking voor de bar. Zowel aan het maatwerk interieur als aan de losse inrichting is veel aandacht besteed. "De eigenaren wilden hier iets buitengewoons neerzetten, maar het mocht er niet 'net opgeleverd' uitzien. Daarom hebben we zorgvuldig passende stoffen en kleuren geselecteerd en hiermee een samenhangend en bijzonder palet gecreëerd. Ook voor de verlichting heb ik armaturen gekozen die de sfeer van de ruimte versterken, zodat mensen zich hier op hun gemak voelen."

Binnenhof

In tegenstelling tot de uitbundige versiering in het 19e-eeuwse deel, is de sfeer in het voormalige archief sober en no-nonsense. In dit gebouwdeel uit de jaren 30 bevindt zich nu Hostel het Archief. Bark: "Wij hebben voor het hostel de basis voor het interieur en de indeling ontworpen. Vanwege het meer industriële karakter van dit deel hebben we stoere materialen toegepast, zoals de antislip rubbervloer en multiplex wandafwerkingen. Grijs vormt de basis voor vloeren en wanden, op iedere verdieping gecombineerd met een andere accentkleur, bijvoorbeeld voor de betegeling in de sanitaire ruimtes. De eigenaren hebben zelf de losse inrichting gedaan." Alle gasten van de Staatsman kunnen gebruik maken van de centrale binnenhof, die het hart van het complex vormt. Klinkenberg: "Op deze binnenplaats kwamen verschillende deuren uit, hij fungeerde als een soort short-cut in het gebouw." Helaas werd een zijde van deze binnenplaats gevormd door de uitbouw van een winkel, die in 2017 in het naastgelegen Gouvernementsgebouw is getrokken. "Wij hebben deze gevel aan het zicht onttrokken door een nieuw bouwdeel



waarin zich de keukenfaciliteiten van het Grand Café bevinden.” Dankzij de rode baksteen die we gebruikt hebben, voegt het zich binnen het bestaande.” Het nieuwe deel versterkt het omsloten karakter van de binnenhof, nu een terras waar je onder een hoge boom afgeschermd zit van het stadsrumoer. Hiermee heeft de Staatsman alles in huis om een geliefde horecabestemming te worden.

19hetatelier.nl
ingridvanderveen.com

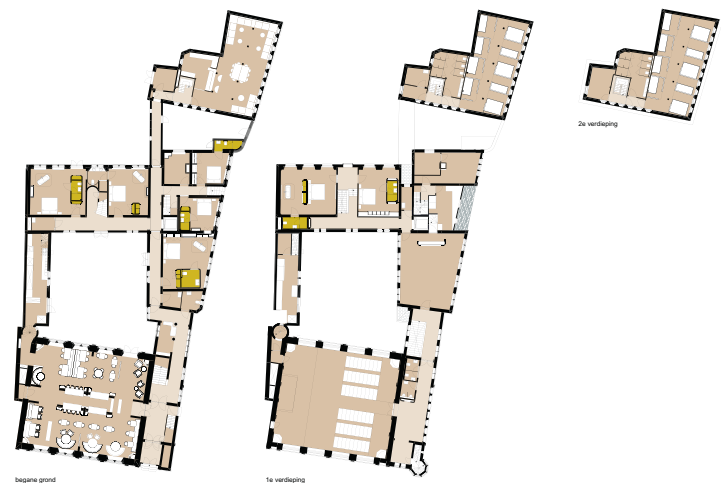


FOTO BOVEN

In het Grand Café vormen kleuren uit het plafond de basis van de patronen op de wanden en de grote bar. Deze is centraal in de ruimte geplaatst, tussen twee bestaande zuilen.

FOTO ONDER

Hostel het Archief bevindt zich in het voormalige archief uit de jaren dertig. Vanwege het meer industriële karakter van dit deel zijn hier stoere materialen toegepast, zoals multiplex wandafwerkingen.

RECHTS
Plattegronden.

